



**Cámara
Argentina de
Comercio y Servicios**
Fundada en 1924

Agosto de 2019

Informe Especial de Ferias Internadas en la Ciudad de Buenos Aires



Introducción

La Cámara Argentina de Comercio y Servicios presenta una nueva edición del *Informe Especial de Ferias Internadas en la Ciudad de Buenos Aires*.

Por ferias internadas o multipunto se entiende a los establecimientos que se componen de un predio común y en su interior contienen una pluralidad de locales o puestos de venta, independientes entre sí y todos locatarios del habitante del predio general. Estas ferias a menudo son denominadas “saladitas”, en referencia a *La Salada*, importante feria ubicada en el partido de Lomas de Zamora, en la provincia de Buenos Aires.

La Cámara Argentina de Comercio y Servicios, siguiendo una trayectoria de combate contra la ilegalidad en el sector y teniendo en cuenta los principios de quienes la fundaron, pone particular atención en las ferias internadas realizando el presente estudio. Analizando la información del mismo fue que se verificó, por ejemplo, que casi el 40% de las ferias comercializa productos falsificados o de dudoso origen. Es en este contexto que la Cámara manifiesta firmemente la necesidad de que exista competencia leal, donde toda actividad comercial se lleve a cabo sujeta al cumplimiento de las leyes y regulaciones, tanto en materia laboral, fiscal y de seguridad.

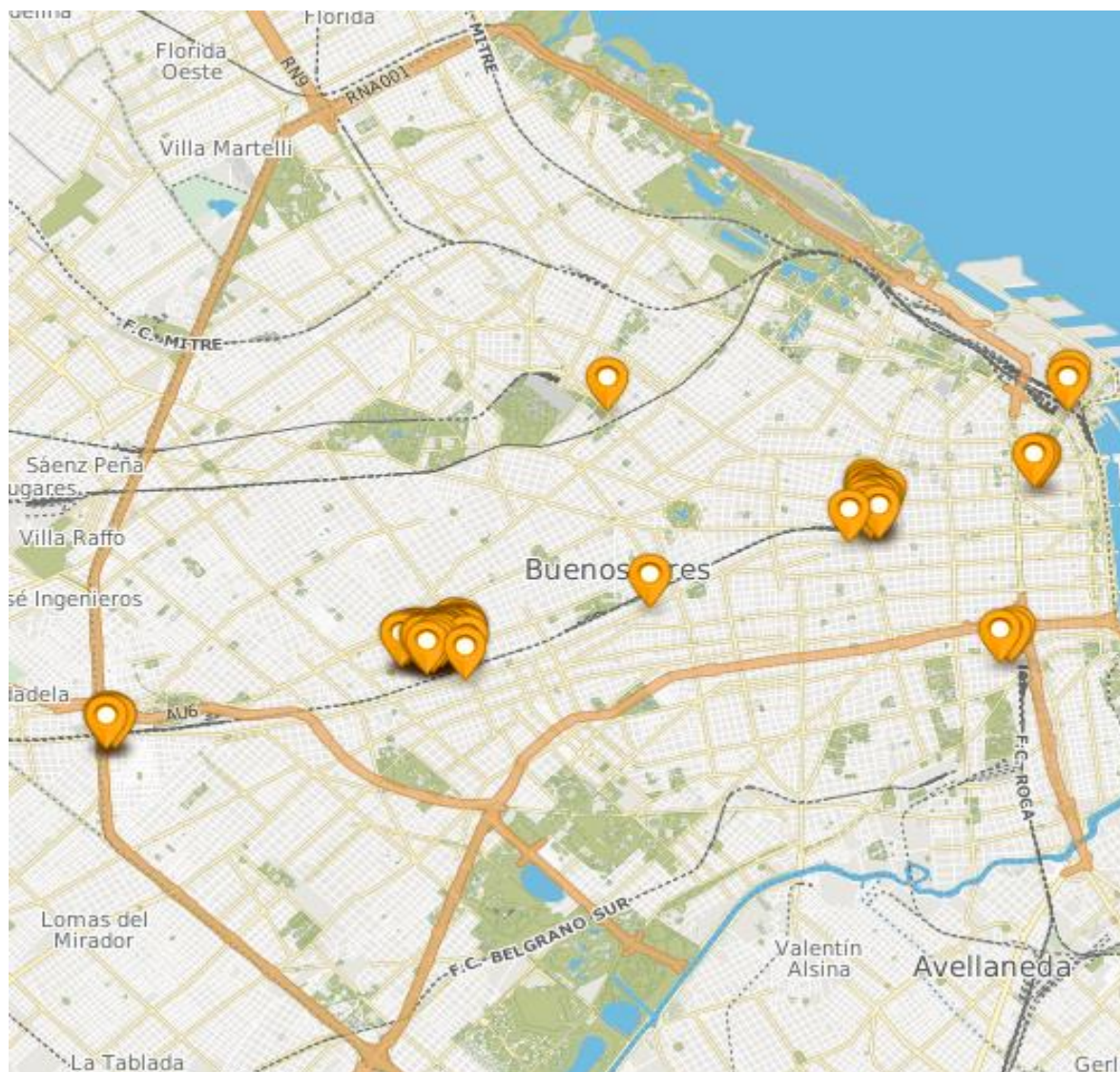
En este sentido la entidad ha manifestado en reiteradas oportunidades ante las autoridades su preocupación por el crecimiento de la venta ilegal en sus distintas modalidades: venta callejera, contrabando, falsificación, subfacturación, venta de mercadería robada, comercialización en negro, entre otras.

La Cámara cuenta con una importante experiencia en lo relativo a la medición de la venta ilegal. Desde el año 2004 lleva a cabo una medición de venta ilegal callejera y piratería en las calles y plazas de la Ciudad de Buenos Aires. El presente informe, realizado desde 2011, se enmarca en dicha trayectoria.

Este estudio permite contar con información acerca de la localización exacta de las ferias internadas de la ciudad, como así también conocer sus principales características. Este conocimiento resulta útil para un mayor control de las ferias internadas, que permitirá minimizar el potencial efecto negativo que su accionar puede tener sobre el resto de la actividad comercial.

Geolocalización

El siguiente mapa muestra la distribución geográfica de las 123 ferias detectadas en nuestros relevamientos. Como puede apreciarse a simple vista, las mismas no están distribuidas homogéneamente en la ciudad, sino que se encuentran agrupadas por zonas.



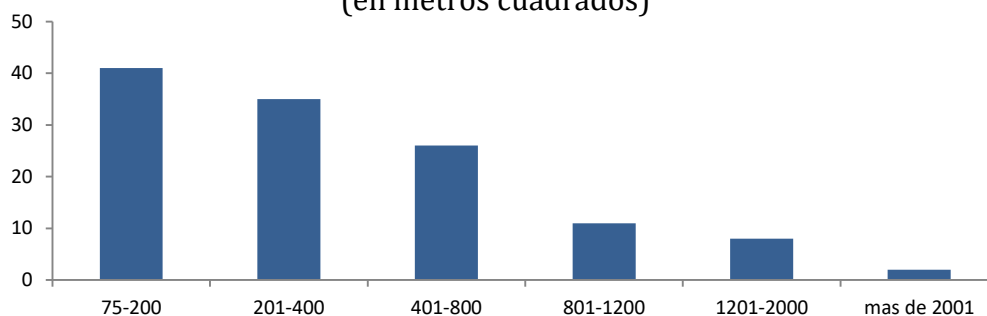
Fuente: Departamento de Economía CAC con herramientas del Gobierno de la Ciudad de Buenos Aires

El principal foco, de setenta y ocho ferias, se ubica en el barrio de Floresta, y comprende la Avenida Avellaneda, la calle Bogotá y calles aledañas. El segundo puesto corresponde al foco ubicado en la zona conocida como Once, perteneciente al barrio de Balvanera, donde se ubican veintiuna ferias. Por su parte, en Liniers se contabilizaron doce ferias.

Características generales

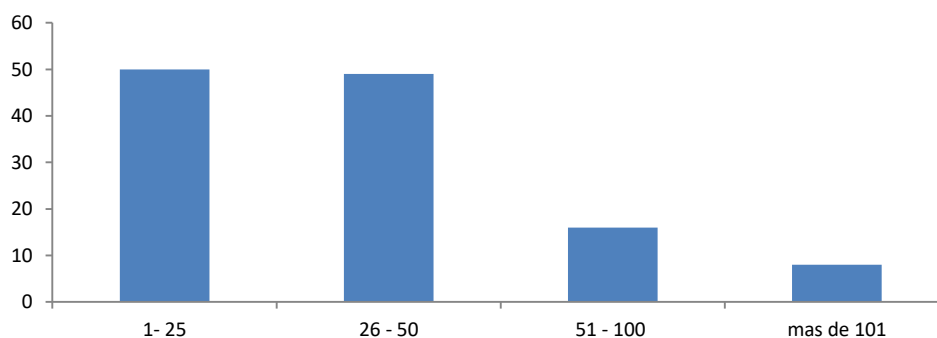
En el relevamiento realizado en la ciudad de Buenos Aires durante el mes de julio se detectaron un total de 123 ferias internadas (un 15% más que en la medición del año pasado). Las mismas tuvieron una superficie promedio aproximada de 985 metros cuadrados. La superficie mediana fue de 524 metros cuadrados, lo que indica que la distribución es asimétrica. Esto es el resultado de unas pocas ferias significativamente más grandes que el resto, que “tiran para arriba” el promedio. En este sentido, se destacan algunos establecimientos de grandes dimensiones ubicados en el barrio de San Nicolás y Liniers.

Histograma de la superficie de los predios
(en metros cuadrados)



Por otra parte, en lo que hace a cantidad de puestos ocupados por predio, en promedio se detectaron 42,8 puestos, y la mediana fue de 30 puestos. Destacamos la condición de ocupado, dado que hay ferias con relativamente pocos puestos que tienen un potencial de expansión.

Histograma de la cantidad de puestos ocupados por predio

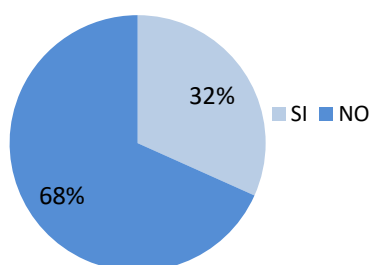


Comercialización

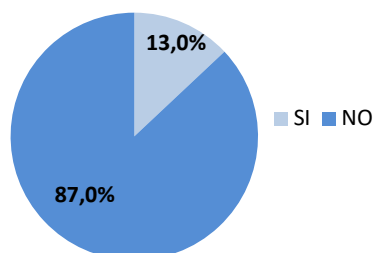
Analizando los rubros comercializados, se observó un claro predominio de Indumentaria y calzado. De hecho, se posicionó como el puesto más comercializado en prácticamente la totalidad de las ferias. El rubro Alimentos y Bebidas, en tanto, estuvo presente en el 13% de los predios. Esto entraña un potencial riesgo para la salud, dado que a menudo los puestos no cuentan con las condiciones de higiene apropiadas para la elaboración, conservación o venta de este tipo de bienes.

También se detectó una importante participación de los rubros Óptica, y la venta de CD y DVD. La comercialización de productos falsificados o de dudoso origen fue detectada en el 32% de las ferias. Adidas, Nike y Puma estuvieron entre las marcas más afectadas.

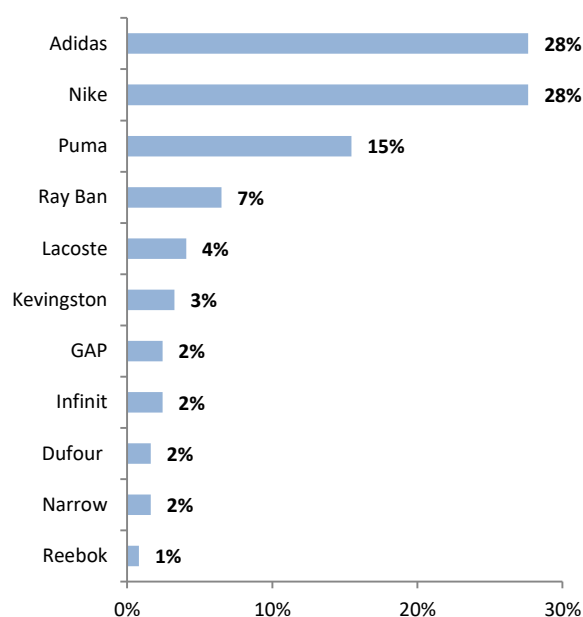
¿Se comercializan productos falsificados o de dudoso origen?



¿Se comercializan alimentos o bebidas?



Marcas más Afectadas (en porcentaje del total de ferias)



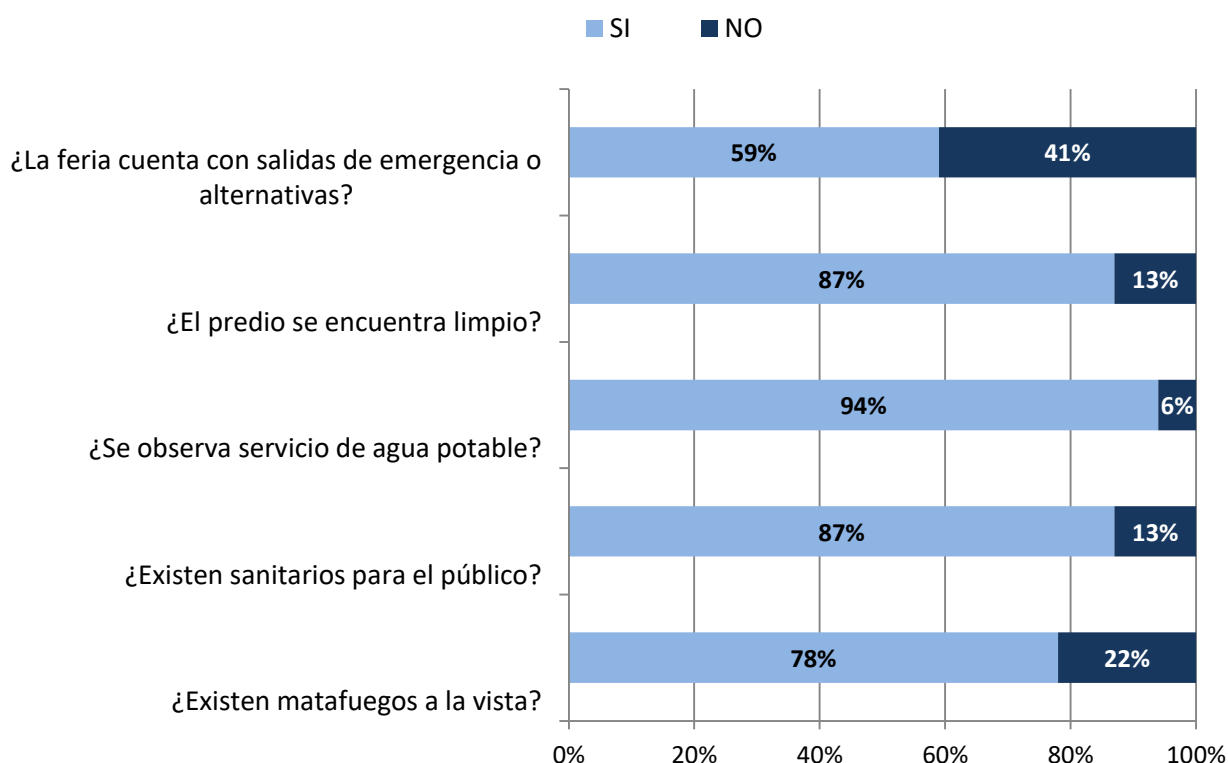
Por último, en lo que hace a comercialización de productos sensibles, debe señalarse que no se detectó venta de animales vivos ni de productos de pirotecnia –aunque esto último puede deberse a cuestiones estacionales, dado la lejanía de las fiestas de fin de año, momento en el cual la venta de estos artículos suele mostrar un notorio auge–. Tampoco se detectaron juegos de azar ni apuestas.

Seguridad e higiene

En lo que respecta a condiciones de seguridad e higiene, buena parte de los predios cuentan con significativas falencias. Se destaca el hecho de que el 41% de las ferias no cuenta con salidas de emergencia o alternativas. Por otra parte, el 13% de los predios presentó claras deficiencias en las condiciones de limpieza.

Un panorama algo mejor se detectó en lo relativo a la disponibilidad de agua potable, dado que el 94% de los predios contaba con ese suministro. En tanto, el 87% de las ferias contaba con sanitarios para el público. Por último, en lo referido a matafuegos, debe señalarse que sólo el 22% de los predios carecía de ellos.

Características de seguridad e higiene



Muestra y metodología

El relevamiento fue realizado de lunes a viernes, de 10 a 20, durante el curso de julio de 2018 y el área de cobertura es toda la Ciudad Autónoma de Buenos Aires. En cada una de las ferias detectadas se evaluaron diversos aspectos, sobre los productos comercializados y las condiciones de seguridad e higiene, los cuales fueron desarrollados a lo largo del informe.

A continuación, se detalla la dirección exacta de cada una de las 107 ferias relevadas, y el barrio al cual pertenecen:

Avellaneda 3640	Perón 2765	Av. Rivadavia 7371
Avellaneda 3660	Av. Nazca 150	Av. Nazca 55
Avellaneda 3661	Avellaneda 3508	Av. Nazca 56
Bogotá 2973	Avellaneda 3727	Av. Nazca 88
Bogotá 2976	Avellaneda 3735	Av. Nazca 276
Bogotá 3168	Avellaneda 3565	Av. Nazca 322
Bogotá 3172	Avellaneda 3561	Av. Nazca 358
Bogotá 3231	Avellaneda 3470	Av. Nazca 363
Bogotá 3365	Lavalle 850	Av. Nazca 376
Bogotá 3372	Bartolomé Mitre 2620	Avellaneda 3480
Bogotá 3375	Av. Rivadavia 2635	Avellaneda 3579
Bogotá 3453	Pueyrredón 145	Bogotá 2935
Campana 242	Bartolomé Mitre 2639	Bogotá 2936
Cuenca 241	Bartolomé Mitre 2737	Bogotá 2953
Cuenca 245	Pueyrredón 125	Bogotá 2956
Cuenca 290	Av. Nazca 352	Bogotá 2965
Gral. Paz 10730	Av. Nazca 361	Bogotá 3047
Gral. Paz 10742	Av. Nazca 453	Bogotá 3056
Gral. Paz 10770	Cuenca 363	Bogotá 3120
José León Suárez 159	Cuenca 330	Bogotá 3155
Ramón Falcón 7252	Bogotá 3146	Bogotá 3165
Ramón Falcón 7276	Bogotá 3090	Bogotá 3239
Castelli 267 /Paso 266	Bogotá 3009	Bogotá 3245
La Rioja 30	Bogotá 3025	Bogotá 3257
Av. Rivadavia 2675	Bogotá 3059	Bogotá 3258
Av Rivadavia 2757	Bogotá 3067	Bogotá 3259
Salta 1760 / Lima 1750 / Brasil 1162	Bogotá 3086	Campana 230
Lavalle 812	Bogotá 2940	Campana 237
Gilardo Gilardi y Ramos Mejía	Bogotá 2947	Campana 243
José León Suarez 142	Bogotá 2957	Campana 262
Rivadavia 5373	Bogotá 3180	Campana 275
Pueyrredon 81	Bogotá 3215	Campana 276
Pueyrredon 295	Bogotá 3219	Campana 378
Pueyrredon 241	Bogotá 3353	Cuenca 231
Rivadavia 7477	Bogotá 3345	Cuenca 284
Bartolomé Mitre 2647	Bogotá 3483	Cuenca 326
Bartolomé Mitre 2734	Bogotá 3465	Gral. Paz 11666
Castelli 78	Campana 360	José León Suárez 55
Castelli 160	Cuenca 258	José León Suárez 117
Perón 2576	Lavalle 45	José León Suárez 127
Perón 2755	Av. Rivadavia 2537	José León Suárez 165